



Spéciale



Soutien aux Initiatives de Développement rural en région Centre

Edito



ID EN CAMPAGNE soutient des projets collectifs portés par les acteurs locaux contribuant à l'emploi, à l'activité, au développement des services, à la valorisation des ressources et du patrimoine ou à l'animation locale de notre territoire. Fort d'un dynamisme avéré, le Nord-Loiret a répondu présent dès le premier appel à projets lancé en 2013 sur son territoire par la Région Centre.

Trois initiatives locales proposées ont été retenues, bien d'autres sont en cours d'émergence. Bien que non finalisées, nous souhaitons vous présenter ces derniers projets, à travers cette Lettre d'information spéciale ID EN CAMPAGNE.

Vous pourriez les rejoindre !

Nous espérons aussi que cette lecture suscitera également des vocations. Nous sommes à vos côtés pour faire aboutir vos projets... Pourquoi pas vous ?

La Présidente du Pays Beauce Gâtinais en Pithiverais

ID en Campagne

en quelques mots

La Région Centre souhaite, à travers ce dispositif, susciter, et accompagner des initiatives locales impulsées par des acteurs privés, associatifs, individuels ou des entreprises répondant aux principes suivants :

- 1 Mise en réseau d'acteurs autour de la définition d'un projet partagé, impliquant mutualisation et transversalité
- 2 Approche novatrice tant dans la méthode d'élaboration que dans la production
- 3 Adéquation avec les enjeux particuliers du territoire
- 4 Maintien du lien social en favorisant les échanges et le « vivre ensemble »



lettre n° 11 Mai 2015

- L'édito de la Présidente, page 1
- ID en Campagne en quelques mots, page 1
- Les initiatives en émergence, pages 2 à 7
- Les initiatives en cours ou terminées, page 8

La Conciergerie mobile de proximité

Cette initiative est proposée par la Société Proxiweb.

Une pré-étude réalisée pour Proximité Nouvelle en septembre 2012, a montré une série de besoins en matière de services de proximité destinés aux personnes. Outre les pistes de services, il a été affirmé la nécessité d'innover en matière de proposition à destination de la clientèle, répondant à des contraintes très diverses.

Parmi les quatre segments de l'étude, la réflexion stratégique qui a suivi a orienté le choix de Proximité Nouvelle vers une proposition s'adressant aux foyers des villages éloignés des grands centres d'activité, via les entreprises, CE et collectivités de la Région Centre.

Ainsi est né le projet de Conciergerie de Proximité au service des particuliers.

Il s'agit de développer des moyens de communication et de déplacement, mettant en relation l'offre et la demande. Ainsi, des petites et moyennes entreprises et/ou collectivités peuvent proposer des services de conciergerie comparables à ce que certaines entreprises plus importantes proposent. Ces services sont mutualisés et adaptés au milieu rural, afin de répondre aux besoins de cette clientèle.

Pour ce faire Proximité Nouvelle a développé des outils spécifiques qui permettent d'assurer la gestion et le suivi de cette conciergerie.

Ces outils sont accessibles, selon les besoins des différents utilisateurs soit par internet, soit par applications sur Smartphone, soit en accès assisté dans un véhicule qui se déplacera dans les zones rurales ou les sites déportés. Ils permettront ainsi des accès simplifiés.

Ce projet présentera de nombreuses caractéristiques d'un site de e-commerce, mais aura l'ambition d'aller bien au-delà grâce à ses propositions de valeur telles que : proximité, assistance à l'utilisation, support aux producteurs, distributeurs et prestataires de services locaux. Le caractère innovant réside bien dans cette offre multi-services accessible en multicanaux.



Le Camion de la conciergerie

Géré, conduit par un personnel spécialement formé, ce véhicule se déplacera vers les zones rurales ou les sites déportés afin de se rapprocher des populations dans une volonté de leur fournir une gamme de services tels que :

- Accès internet avec assistance pour recherche, démarches, etc.
- Présentation d'une gamme de services locaux
- Présentation d'une gamme de produits locaux
- Livraison de marchandises sur « abonnement » (lourds, ou type Colis Relais, etc.)
- Diffusion d'informations administratives, culturelles, sportives, sociales...des collectivités, des associations, etc.

L'équipement de ce véhicule sera adapté à ces usages.

Les partenaires dans l'émergence du projet :

- Le Syndicat de Pays
- L'Association Cultivons l'Avenir du Pithiverais
- Les Chambres consulaires
- Loire&Orléans Eco
- Les producteurs locaux
- Les entreprises locales (services, prestations...)

Développement d'espaces de production innovants et d'une filière de commercialisation de Plantes à Parfum Aromatiques et Médicinales en région Centre

Cette initiative est proposée par l'Association « Le Jardin de la Voie Romaine ».

L'objectif est de mettre en place plusieurs lieux de production de PPAM biologiques (Plantes à Parfum Aromatiques et Médicinales), mis en réseau et de développer une filière de commercialisation en circuits courts.

La production de PPAM sera une activité support noble permettant à des publics fragilisés, par le parcours qu'ils effectueront dans la structure d'insertion, le Jardin de la Voie Romaine, de retourner à un emploi stable ou une formation qualifiante.

Ce projet vise à répondre à une attente croissante en termes de PPAM biologiques, et de profiter de cette opportunité commerciale pour consolider et développer le travail d'insertion professionnelle et sociale à destination des publics fragilisés du Pithiverais.

La distribution sera centralisée par le Jardin de la Voie Romaine. Les clients seront : les adhérents consommateurs des paniers hebdomadaires, des artisans locaux (savonnerie artisanale,...), des AMAP et éventuellement quelques magasins.

Ce projet mettra en réseau des acteurs au niveau national (le réseau des Jardins de Cocagne), régional (d'autres jardins de Cocagne de la région, le groupement d'agriculture biologique) et local (maraichers, artisans, commerçants).

Il permettra de valoriser l'identité du territoire en diffusant des produits « éthiques », originaux (création de spécialités locales en s'appuyant sur l'histoire botanique de la région : mélange de tisanes), et de proposer des produits locaux et autres produits (savons...).

A court terme, les productions pourront être intégrées au projet de « conciergerie mobile de proximité », visant lui aussi la valorisation et la distribution de productions locales, brutes ou transformées.

Le Jardin de la Voie Romaine fait d'ores et déjà partie des partenaires de ce dispositif en cours de construction (cf. page précédente).

Ce projet croise trois problématiques fortes :

- celle de l'insertion professionnelle, et donc de l'attention positive apportée aux personnes les plus fragiles,
- celle de l'écologie, par le développement de techniques de production nobles, ne mettant pas en péril l'équilibre biologique de la planète
- celle du développement économique, sur un modèle d'entrepreneuriat social, qui vise à mettre en place des structures rentables dont le but premier est de créer de l'emploi.



Les partenaires dans l'émergence du projet :

- Le Syndicat de Pays
- Le Réseau Cocagne
- Le Groupement d'agriculture biologique (GABOR)
- La Chambre régionale d'agriculture

Implantation d'une radio locale à Pithiviers

Cette initiative est proposée par les radios RCF, Mega FM et la commune de Pithiviers.

Il s'agit du projet d'ouverture d'un studio de radio diffusion et de production de contenus radiophoniques à Pithiviers. Les radios pourraient être installées dans les locaux de la « Pagode », sur le Mail ouest, rendus disponibles par le prochain déménagement du Point Informations Jeunesse (PIJ).

Ce projet s'inscrit dans le plan de développement de Méga FM au niveau local et plus particulièrement dans le Nord du Loiret. Concernant RCF ce projet constitue une opportunité de toucher le public de ce secteur et de ce fait de sensibiliser les gens au bénévolat et à la vie associative.

Le dynamisme et le professionnalisme de ces deux structures associatives, contribue au renforcement de l'attractivité du territoire. Leur présence lors de manifestations locales témoignera d'un engagement en termes de proximité. En traitant et diffusant l'information au plus près des habitants du Pithiverais, il sera créé un lien social entre les auditeurs, mais aussi entre ces derniers et les interlocuteurs interviewés ; c'est en cela que le projet remplit pleinement son rôle de média de proximité.

Au regard de ces éléments, ce projet constitue une réelle opportunité pour le territoire en termes de développement économique. Les entreprises pourront y communiquer sur leurs activités, leurs actualités ; les artisans et les commerces de proximité s'assureront d'une publicité accessible sur un mass média... Par ailleurs, cette opération pourrait favoriser la création d'emplois, notamment dans la partie du studio de production diffusion installé à Pithiviers même. Toute initiative en ce sens est la bienvenue dans le contexte économique actuel.

Ce studio pourra également, via RCF, former et initier les personnes intéressées à la technique inhérente à la radio diffusion.

Le projet dépassera le simple projet de structure dans le fait que certains contenus pourront être partagés et diffusés sur les deux antennes. Cela montrerait un bel exemple de mutualisation.

Enfin ce projet sera aussi porteur pour le développement culturel : la promotion des actions organisées dans les différentes communes touchées par cette radio diffusion (informations journalistiques, saisons culturelles, programmes d'animations, initiatives associatives...) pourrait figurer en bonne place dans la grille des programmes.



Les partenaires dans l'émergence du projet :

- Le Syndicat de Pays
- La radio RCF
- La Radio Mega FM
- La commune de Pithiviers



Un jardin thérapeutique à l'EHPAD Quiétude de Bellegarde

Cette initiative est proposée par l'EHPAD Quiétude.

Le projet de création d'un jardin thérapeutique dans l'enceinte de cet établissement va de pair avec l'ouverture du Pôle d'Activités et de Soins Adaptés (PASA) en son sein. Le PASA accueille des personnes âgées souffrant de la maladie d'Alzheimer ou de troubles apparentés et présentant des troubles du comportement. Les assistantes de soins en gérontologie leur proposent des ateliers et des repas thérapeutiques dans le but de réhabiliter des fonctions cognitives, de restaurer de l'autonomie, de stimuler la marche et l'équilibre.

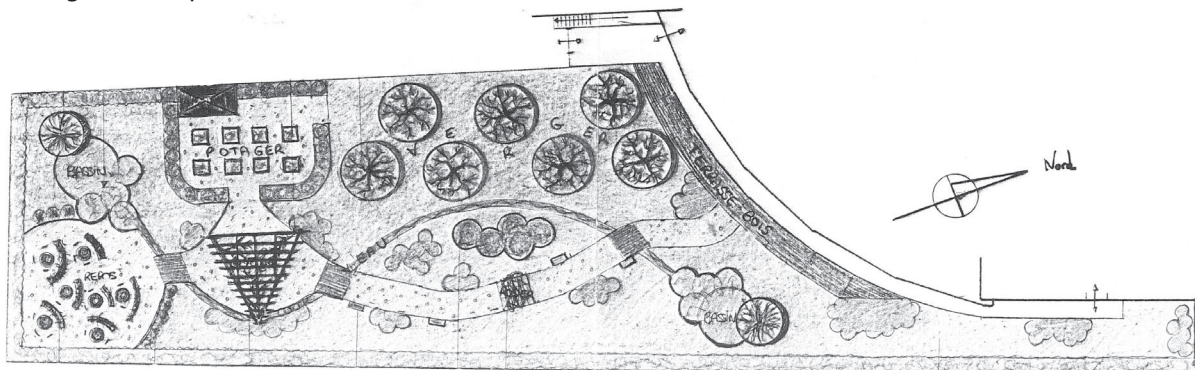
Il s'agit d'une démarche thérapeutique qui doit permettre d'améliorer la santé et le bien-être des personnes âgées, d'un outil complémentaire aux pratiques soignantes, une thérapie non médicamenteuse stimulant le corps et l'esprit.

Le projet de création d'un jardin thérapeutique rassemble l'ensemble des acteurs de l'établissement : les résidents, leurs familles et les professionnels et au-delà, car des partenariats vont se tisser avec le Centre de Formation d'Apprentis Agricoles Départemental du Loiret, Belle-

L'objectif général de ce projet est de faire de cet endroit un lieu de thérapie, de rencontres intergénérationnelles et de repos accessible à tous. Le jardin sera structuré en plusieurs parties :

- jardinage à hauteur des fauteuils roulants : potager et végétaux favorisant le contact avec la nature et le « retour à la terre »
- jardin parcours des senteurs, des goûts pour faire travailler tous les sens : la vue, l'ouïe, l'odorat, le goût et le toucher
- point d'eau type « bassin »
- lieu de rencontre, de convivialité et de repos, avec bancs et pergolas.

Une attention particulière sera portée à l'esthétique, les couleurs, le choix des végétaux. Il s'agit de prendre en compte les pathologies des résidents et de leur permettre l'accès à un espace sécurisé.



garde, le Groupement des rosieristes de Bellegarde, la commune de Bellegarde et les enfants des écoles.

Il est aussi envisagé un partenariat avec le Jardin de la Voie Romaine pour l'organisation de sessions de formation ou d'ateliers ouverts à tous, lors des tailles des arbustes. Des échanges de plantes pourraient également s'effectuer

Les partenaires dans l'émergence du projet :

- Le Syndicat de Pays
- L'EHPAD Quiétude
- Les familles des résidents
- Le Groupement des rosieristes
- Le CFA de Beaune-Bellegarde
- La commune de Bellegarde
- Le Jardin de la Voie Romaine
- Les écoles de Bellegarde_Quiers

Plus près de ton emploi !

Cette initiative est proposée par la Mission Locale du Pithiverais.

Sur le bassin de vie de Pithiviers, les emplois proposés sont principalement des emplois précaires et peu qualifiés. L'intérim représente aujourd'hui 76% des contrats signés par les jeunes inscrits à la Mission Locale.

Ce type de recrutement nécessite une réactivité immédiate, réactivité qui ne peut être envisageable qu'à la seule condition que le jeune puisse rapidement se rendre sur le lieu de travail ou qu'il habite à proximité de l'entreprise.

En 2014 seulement 54% des jeunes sont titulaires du permis de conduire ; les réseaux de transports existent mais les horaires sont très souvent inadaptés et les lieux d'arrêts insuffisants et peu implantés dans les plus petites communes.

L'absence de mobilité représente pour ce public un frein supplémentaire pour accéder à l'emploi.

Ces difficultés constatées sont plus probantes encore concernant les jeunes mineurs en recherche de contrats en alternance.

Même si les employeurs reçoivent des profils intéressants, l'absence de moyen de locomotion ou l'éloignement du lieu de résidence font que de façon récurrente certaines offres restent non pourvues.

Les jeunes qui ne sont pas mobiles sont également ceux qui ont de réelles difficultés pour accéder au logement traditionnel (coût important des loyers et des charges annexes, bail d'un à 3 ans, durée des préavis ...)

En parallèle, principalement en zone rurale, de nombreux logements ou chambres appartenant à des propriétaires privés, des personnes âgées parfois isolées sont « sous occupés » et certains dispositifs de transports collectifs sont sous utilisés (co-voiturage- transport à la demande...).

A partir de ce constat, le projet Plus près de ton emploi ! est né.

Deux axes de travail transversaux et territoriaux semblent essentiels pour favoriser l'accès et le maintien dans l'emploi des jeunes sur le territoire :

- o Rapprocher les jeunes et les entreprises
- o Contribuer à ajuster l'offre et la demande

1er axe : la mobilité

Il s'agit de permettre aux jeunes de bénéficier d'un moyen de locomotion (individuel ou collectif). Pour faciliter cela, un conseiller mobilité sera recruté. La mise en place d'une plateforme mobilité favorisera l'accès à l'emploi du public visé, en travaillant son autonomie dans ses déplacements et sa maîtrise des transports collectifs.

2ème axe : le logement adapté

Il s'agit de permettre aux jeunes de résider à proximité du lieu de travail.

Recrutement d'un conseiller pour mettre en relation des seniors pouvant accueillir des jeunes en recherche de logement pour accéder à un emploi, une formation qualifiante ou un stage sur une courte durée.

A partir des besoins repérés en main d'œuvre des entreprises locales, il s'agira d'identifier et de développer un parc de logements intergénérationnels.

Le public visé par le projet sont les demandeurs d'emploi en difficulté d'insertion, prioritairement les jeunes 16-25 ans.

Les partenaires dans l'émergence du projet :

- Le Syndicat de Pays
- Les concessionnaires auto, moto, vélo, ainsi que les réparateurs et loueurs de véhicules
- Les auto-écoles
- L'UDEL (MEDEF Loiret)
- Les Chambres consulaires
- Les collectivités du territoire : les Communautés de communes et villes pôles seront des partenaires privilégiés pour faire connaître le projet localement.
- Le CIL (Comité Interprofessionnel du Logement)
- La SIAP et LOGEM Loiret (bailleurs sociaux)
- La Maison de l'Habitat d'Orléans
- L'Union Régionale pour l'Habitat des Jeunes (URHAJ)

Regards croisés sur l'entreprise

Cette initiative est proposée par la Mission Locale du Pithiverais sur une idée de l'UDEL (MEDEF Loiret).

Il s'agit de travailler sur le savoir-être en entreprise. Par le biais de saynètes écrites par les enseignants et les professionnels locaux, artisans, commerçants... les jeunes du Lycée professionnel Jean de la Taille et de la MFR du Pithiverais interpréteront tour à tour des chefs d'entreprise ou des clients face à des situations de crise.

L'écriture de ces scénarii ainsi que l'accompagnement des jeunes dans leur travail de « mise en scène » seront encadrés par des comédiens du Théâtre des Minuits.

In fine, les saynètes seront jouées devant les professionnels dans les locaux du Centre d'Affaires Jean-Paul Charié de Pithiviers. Viendra ensuite le temps d'un échange-débat plus informel sur le travail en entreprise. Les professionnels pourront répondre aux interrogations des jeunes.



Les partenaires dans l'émergence du projet :

- Le Syndicat de Pays
- Le Lycée professionnel Jean de la Taille
- La Maiso Familiale Rurale (MFR) du Pithiverais
- L'AFEC (organisme de formation)
- Le Théâtre des Minuits
- L'UDEL (MEDEF Loiret)
- Le Centre d'Affaires JP Charié (CCI/CMA)
- L'OCAIP (Union commerciale de Pithiviers)
- Les Dirigeants Economiques du Pithiverais
- Le réseau professionnel MSP
- Loire&Orléans Eco

L'Ecole des Femmes, prétexte théâtral pour une action inter-culturelle partagée

Cette initiative est proposée par le Théâtre des Minuits.

Début 2013, dans le cadre des ateliers participatifs organisés pour le Festival Excentrique sur le Puiseautin, la Cie des Minuits a été amené à rencontrer certains acteurs sociaux et groupe d'habitants du quartier de St Aignan à Pithiviers. C'est lors d'un des premiers rendez-vous que des habitantes du quartier ont exprimé le désir de travailler avec les Minuits, le désir de faire du Théâtre. Cela rejoint l'envie des Minuits de travailler dans ces quartiers dits « sensibles » ou « prioritaires ».

Très rapidement les grandes lignes du projet se sont dessinées : monter une pièce, entière, un classique de la langue et de la culture française, un projet ambitieux, du théâtre, du vrai.

Les objectifs sont nombreux :

- réunir des femmes de culture et d'horizon différents autour d'un projet commun. L'Art comme culture commune
- dire des choses de leur quotidien grâce aux mots de Molière. Ce dernier va parfois plus loin encore qu'elles ne pourraient le faire
- monter un spectacle de grande qualité, avec de l'ambition, car plus qu'ailleurs encore ces quartiers ont besoin d'ambition et de valorisation
- et par conséquent, prouver aux spectateurs que ces quartiers peuvent produire un vrai spectacle. Le théâtre comme moteur d'intégration !

Tout au long du processus de création, des photos seront prises. Elles permettront d'éditer un livre contenant le texte de Molière illustré de photographies du spectacle et de produire une exposition itinérante de ces photographies sur bâches. Ces objets permettent de pérenniser le projet et de le diffuser largement.

Les partenaires dans l'émergence du projet :

- Le Syndicat de Pays
- Le Centre Social de Pithiviers
- Le Centre d'Activités Culturelles du Pithiverais (CAC) via le Ciné Photo Club de Pithiviers)
- L'entreprise Artnéo à Malesherbes

Les initiatives en cours ou terminées

Le rucher école des villes et le rucher école des champs

Pour mémoire, ce projet a pour objectif de répondre à cette interrogation : les ruches se portent-elles mieux en ville, en zone industrielle plutôt qu'à la campagne ?

Ces questions sont expérimentées, suivies et analysées sur deux saisons afin de suivre le développement des colonies d'abeilles et leur production.

Des lots de 5 ruches ont été implantés : 2 lots en ville au sein d'entreprises ou d'industries et 2 lots à la campagne, dont 1 lot à proximité de jachères apicoles.

Ces lots sont composés de 2 ruches en bois, 2 ruches en plastique et 1 ruche en paille. Toutes peuplées d'essaim issu de « ruchettes » (5 cadres) afin de suivre leur développement, pour arriver à une ruche complète (10 cadres) pouvant être récoltée.



Après une première saison, les réponses tombent. Oui, il y a des différences entre les productions des ruches du projet. Les résultats quantitatifs et qualitatifs ne pourront cependant être confortés ou modérés qu'à l'issue de la deuxième saison; ils seront comparés à ceux de 2013-2014. Il s'avère déjà que la matière des ruches n'importe pas ; il n'y a pas d'impact entre le bois, la paille, le plastique.

Des Opéras Minute 15 », pour une sensibilisation à l'Art lyrique



En mai 2013, Chant Plein Vent Musicavoz avec le Théâtre des Minuits et l'Ensemble vocal A Fleur de Voix expérimentaient une première tentative de forme de sensibilisation et de découverte de l'Opéra. Ce fut un réel succès tant du côté des acteurs du projet que de l'accueil du public. Un désir d'ouverture à d'autres chanteurs et partenaires s'est alors clairement exprimé. Suite et grâce à ce coup d'essai, le concept « Des Opéras Minute » est né, se définissant comme une initiative sociale et culturelle à multipartenaires, à géométrie variable et pouvant se prolonger et se reconduire dans le temps avec différents acteurs et partenaires.

Après plusieurs mois de travail, de répétitions, d'ateliers, une étape intermédiaire du projet a pu être présentée lors de la soirée d'ouverture de la saison 2014-2015 du Théâtre des Minuits.

Le public a ainsi pu assister à la présentation d'une fable de Darius Milhaud, d'une cantate spécialement composée par Stéphane Leach. Les concerts de restitution se tiendront au Théâtre des Minuits fin mai, en juin au Théâtre du Donjon à Pithiviers, en juillet à Lorris, à Sermaises en septembre, à Bazoches les Gallerandes en octobre, à Beauce la Rolande et Nibelle en novembre, et à Malesherbes en janvier. Ces concerts sont précédés d'un temps de découverte du chant lyrique avec le public.

On ne peut pas vous dire comment !

Mémoires des corps, projet intergénérationnel autour de la danse

Cette initiative est aujourd'hui terminée.

Pour rappel, il s'agissait de la création d'un spectacle avec un collectif de jeunes adultes et de seniors à partir de 12 ateliers d'expression corporelle et de sa présentation publique, le tout, encadré par 1 chorégraphe, 1 danseur professionnel et 1 vidéaste. L'objectif dans ces ateliers n'était pas de reproduire un geste de façon esthétique selon des critères techniques extérieurs mais plutôt de puiser en soi-même et de traduire par des mouvements du corps une expression, un sentiment...

Un autre point du projet consistait à recueillir, sous forme filmée, des témoignages dansés et parlés en maison de retraite et structures médicalisées (8 rencontres).

Ce film documentaire fut projeté systématiquement lors de la présentation publique du spectacle, le tout suivi d'un débat/recontre avec le public. Un DVD garde la trace de tout ce long travail artistique et humain.



Tout ce qu'il faut savoir du
Pays Beauce Gâtinais en Pithiverais
est sur le www.pays-du-pithiverais.fr



Syndicat de Pays Beauce Gâtinais en Pithiverais
48 Bis Faubourg d'Orléans - 45300 PITHIVIERS
Tél. : 02 38 30 64 02 - Fax : 02 38 30 72 87

lettre n°11 Mai 2015